

Аналитический отчёт педагога – психолога  
МБДОУ д/с № 30 пос. Комсомольского о проведенной работе  
за период 2022 - 2024 год.

Основной целью моей профессиональной деятельности за отчётный период было: проведение психолого-педагогического сопровождения дошкольников, сохранения психологического здоровья и создания условий по интеллектуальному и личностному развитию ребёнка.

Деятельность педагога-психолога в рамках психолого-педагогического сопровождения предполагала:

- систематическое отслеживание психолого-педагогического статуса ребёнка и динамики его психического развития в образовательном процессе ДОУ;
- создание благоприятных социально-психологических условий для обучения и личностного развития детей-дошкольников;
- создание специальных социально-психологических условий для оказания помощи детям с ОВЗ.

Поставленная цель достигалась решением следующих профессиональных задач:

- Содействовать устранению или ослаблению недостатков в эмоционально-личностной и поведенческой сфере проблемных категорий дошкольников коррекционными средствами воздействия. А также выявлять причины трудностей.
- Формировать у педагогов ДОУ позитивную отзывчивость на конкретную ситуацию психоэмоционального неблагополучия дошкольников; дать рекомендации по эффективному взаимодействию с проблемными категориями дошкольников.
- Способствовать повышению ответственности родителей за психоэмоциональное и познавательное благополучие детей; расширить психолого-педагогические знания и умения по оптимизации детско-родительских отношений.

Практическая деятельность по решению данных задач была организована по следующим направлениям:

- работа с воспитанниками;
- работа с воспитателями, педагогами и администрацией;
- работа с родителями.

Осуществлялась посредством реализации трудовых функций:

- экспертиза;
- психологическая диагностика;
- коррекционно-развивающая работа;

- психологическое консультирование;
- психологическое просвещение.

#### Адаптация детей к условиям детского сада.

По приходу детей в детский сад с родителями была проведена работа. Родителям была предложена анкета с целью выявления особенностей ребенка, готовность к режимным моментам и выявление у родителей причин и цели посещения ребёнком детского сада.

Результаты анкетирования показали, что примерно половина детей не соблюдают режимные моменты, испытывают затруднения в дневном сне, самообслуживании.

У большинства родителей причиной посещения ребенком детского сада является выход на работу из декретного отпуска. Так же родители возлагают надежду на воспитательную и развивающую деятельность детского сада, а также на улучшение речевого развития ребенка.

В январе по результатам адаптационных листов, повторного анкетирования родителей, а также наблюдения было выявлено: у детей имеется положительная динамика в речевом развитии, эмоциональной сфере, налажен режим сна и приёма пищи. Так же дети активно взаимодействуют с воспитателями, общаются и играют между собой. Спокойно и адекватно воспринимают плановые мероприятия детского сада.

#### Аналитический мониторинг по адаптации детей к условиям ДОО.

В 2022 - 2023 учебном году было зачислено 20 детей в возрасте от полутора до трех лет. В 2023 – 2024 году было зачислено 40 воспитанников в возрасте от полутора до трех лет лет.

Прием детей в группу осуществлялся по индивидуальному графику, учитывая особенности каждого ребёнка, с постепенным увеличением времени пребывания ребенка в ДОО.

С момента поступления ребенка в группу, педагог-психолог совместно с воспитателями группы осуществляли наблюдение за протеканием периода адаптации детей к дошкольному учреждению. Наблюдения анализировались и фиксировались в листах адаптации, заведенных на каждого ребенка группы.

Параметрами наблюдения являлись следующие категории:

- эмоциональное состояние (настроение);
- аппетит во время завтрака, обеда, ужина;
- характер сна и длительность засыпания;
- проявления активности в игре, на занятиях, в речи;
- взаимоотношения с детьми;

- взаимоотношения со взрослыми.

Для родителей в период адаптации были организованы следующие мероприятия: анкетирование, индивидуальные памятки и стендовая информация по адаптации детей, консультации по организации режима дня в период адаптации, рекомендации по профилактике заболеваемости и дезадаптации, родительские собрания по возрастным особенностям детей.

Этапы деятельности в адаптационный период:

- сбор информации о детях группы через беседы с родителями и анкетирование;
- ознакомление детей с пространством группы, с другими детьми и воспитателями, с помощником воспитателя;
- наблюдения за реакциями детей в группе, ведение адаптационных листов;
- оценка педагогами своих действий по работе с детьми и родителями воспитанников;
- планирование работы с детьми.

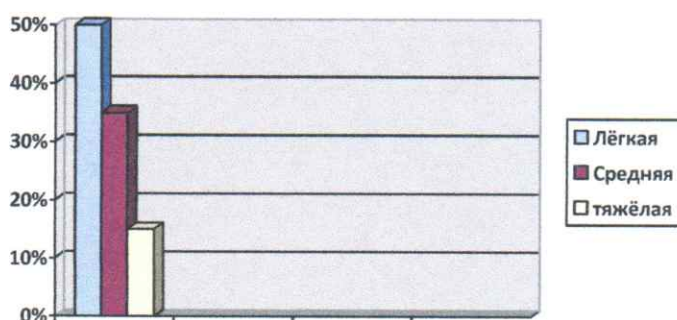
В результате проведенных мероприятий и наблюдений можно сделать выводы о процессе адаптации детей к ДОУ.

Результаты адаптации за период 2022- 2023 учебный год

Всего детей – 20.

- легкая адаптация- 10 детей – 50%
- средняя адаптация – 7 детей – 35%
- тяжёлая адаптация – 3 детей – 15%

Уровень адаптации детей к условиям ДОУ за период 2023 – 2024 учебный год



2022- 2023г.

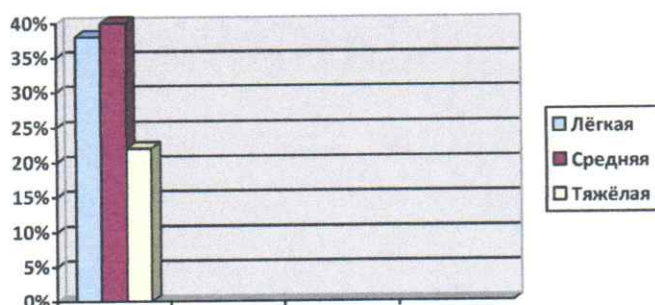
Результаты адаптации за период 2023- 2024 учебный год

Всего детей – 40.

- легкая адаптация- 15 детей –38 %

- средняя адаптация – 16 детей – 40%
- тяжёлая адаптация – 9 детей – 22%

Уровень адаптации детей к условиям ДОУ за период  
2023 – 2024 учебный год.



2023 - 2024

Таким образом, родители и педагоги постарались помочь сгладить неприятные ситуации, которые способны выработать негативное отношение к дошкольному учреждению и сделали все возможное, чтобы малыши с удовольствием ходили в детский сад и радовали нас своим присутствием.

По результатам диагностики воспитателям даны соответствующие рекомендации.

Диагностическая и коррекционно – развивающая работа.

С целью выявления детей с проблемами в развитии психических процессов и эмоционально - волевой сферы были проведены диагностические мероприятия.

В процессе диагностики выявляется актуальный уровень развития психических функций, способности к усвоению нового, оптимальный вариант дальнейшего обучения в школе.

Уровень развития психических функций выявляется для того, чтобы определить, какие функции развиваются наиболее успешно, а какие — отстают в развитии.

Психокоррекционная работа.

Реализуя задачи годового плана, с детьми старшего дошкольного возраста проводились групповые психокоррекционные мероприятия.

Комплексное сопровождение психического развития детей в группах компенсирующей направленности осуществлялось по самостоятельно составленной программе педагогом-психологом, разработанной в соответствии с федеральным государственным образовательным стандартом дошкольного образования, а также с учётом основной образовательной программы МБДОУ д/с № 30

Работа с детьми осуществлялась по развитию познавательных процессов и развитию эмоционально-волевой сферы с использованием следующей литературы:

Интеллектуальное развитие:

Шарохина В.Л., Катаева Л.И. «Коррекционно-развивающие занятия».

Куражева Н.Ю., Тузаева А.С., Козлова И.А. «70 развивающих заданий для дошкольников 5-6 лет»

Эмоционально-волевая сфера:

Куражевой Н.Ю. «Цветик-Семицветик» 5-6 лет и «Цветик- Семицветик» 6-7 лет.

Крюкова С.В. Слободяник Н.П. «Удивляюсь, злюсь, боюсь, хвастаюсь». Программа эмоционального развития детей дошкольного и младшего школьного возраста.

С целью создания благоприятных условий в преодолении некоторых проблем развития использовались современные приемы и методики, такие как психогимнастика, телесно - ориентированные движения, биоэнергопластика, йоговская гимнастика для малышей, песочная терапия и др. По песочной терапии, пальчиковой гимнастике, дыхательной гимнастике, сказкатерапии разрабатывались картотеки.

В конце учебного года проведена диагностика психологической готовности детей к школьному обучению. В исследовании принимали участие воспитанники подготовительных к школе групп.

Целью диагностики было выявление уровня развития психических функций (памяти, внимания, мышления, восприятия и речи), а также эмоциональное состояние детей, сформированность волевых качеств (усидчивость, умение понимать и выполнять инструкцию, выполнять задание по образцу).

При этом применялся метод наблюдения и соответствующие методики. Исходя из полученных ответов, можно говорить о школьной зрелости детей. Дети имеют верное представление о необходимости обучения в школе. Так как смена деятельности от игровой к учебной для детей дошкольного возраста не может пройти без переживаний, смена окружения и повышение ответственности для детей в любом случае является стрессовой ситуацией, при переходе в школу у детей предполагаются некоторые сложности в адаптации.

В течение года проводилась диагностика развития различных психонарушений, тестирование и разовые беседы и тренинги с детьми по запросу педагогов и родителей. По запросу родителей занятия в 2022- 2023г. посещали

3 детей, у 2 из них на конец учебного года была положительная динамика. В 2023-2024г. 4 детей по запросу родителей посещали занятия педагога-психолога, у 3 детей на конец года наблюдалась положительная динамика. В течение года проводились групповые занятия с подготовительными к школе группами.

Учебный год	Количество обследованных участников образовательного процесса	Направленность диагностики
2022- 2023	103	- скрининговая диагностика - диагностика вновь прибывших детей - диагностика готовности к школьному обучению - диагностика воспитанников имеющих статус ОВЗ
	20	
	31	
	11	
2023- 2024	82	- скрининговая диагностика - диагностика вновь прибывших детей - диагностика готовности к школьному обучению - диагностика воспитанников имеющих статус ОВЗ
	40	
	33	
	12	

Особое внимание уделялось воспитанникам с ограниченными возможностями здоровья.

#### Методики психологической диагностики

Направления психического развития	Методики Психологической диагностики	Метод диагностики	Показатели психического развития
Интеллектуальное развитие	Методика диагностики и продуктивности и устойчивости внимания («Найди и вычеркни»)	Естественный эксперимент	Внимание
	Методика диагностики наглядно- образного мышления («Чем залатать коврик»)	Естественный эксперимент	Наглядно – образное мышление
	Методика диагностики образных представлений об окружающем мире и логических связях между объектами («Нелепицы»)	Естественный эксперимент	Образные представления

	Методика диагностики мыслительной операции обобщения («Исключение лишнего»), установление причинно-следственных связей («Последовательные картинки»)	Естественный эксперимент	Мыслительные операции
	Методика диагностики воображения («Дорисовывание фигур»)	Естественный эксперимент	Воображение
Личностное развитие	Методика диагностики проявления самостоятельности	Естественный эксперимент	Самостоятельность
	Методика диагностики особенности самооценки в разных видах деятельности («де Греефе»), вид самооценки («Лесенка»)	Естественный эксперимент	Самооценка
	Методика диагностики представлений о себе, отношении к себе («Автопортрет»)	Естественный эксперимент	Представление о себе
	Методика диагностики эмоционального отношения к нравственным нормам («Сюжетные картинки»)	Естественный эксперимент	Моральные нормы
Развитие эмоционально-волевой сферы	Методика диагностики уровня тревожности (Захаров)	Естественный эксперимент	Уровень тревожности
	Методика диагностики степени позитивно – негативного психического состояния («Паровозик»)	Естественный эксперимент	Степень позитивно-негативного психического состояния

	Методика диагностики страхов («Страхи в домиках»)	Естественный эксперимент	Страхи
Психофизическое развитие	Методика диагностики психомоторного развития	Естественный эксперимент	Психомоторное благополучие

В группу компенсирующей направленности (логопедическую) в 2022- 2023 году по заключению ПМПК было зачислено 11 воспитанников. Все дети нуждались в коррекционных мероприятиях по развитию высших психических функций и коррекции эмоционально – волевой сферы.

Результаты диагностики воспитанников группы компенсирующей направленности (логопедической) за период 2022- 2023г.

Направления психического развития	Уровень развития	Сентябрь 2022г. 11 детей	Май 2023г. 11 детей
Интеллектуальное развитие	Соответствует возрасту	5 (45%)	6 (54%)
	Снижен	4 (36%)	3 (27%)
	Ниже возрастной нормы	2 (19%)	2 (19%)
Личностное развитие	Выражены трудности	6 (55%)	7 (64%)
	Не выражены	5 (45%)	4 (36%)
Развитие эмоционально – волевой сферы	Выражены трудности	5 (45%)	4 (36%)
	Не выражены	6 (55%)	7 (64%)
Психофизическое развитие	Выражены трудности	5 (45%)	4 (36%)
	Не выражены	6 (55%)	7 (64%)

В группу компенсирующей направленности (логопедическую) в 2022- 2023 году по заключению ПМПК было зачислено 11 воспитанников. Все дети нуждались в коррекционных мероприятиях по развитию высших психических функций и коррекции эмоционально – волевой сферы.

Результаты диагностики воспитанников группы компенсирующей направленности (логопедической) за период 2023- 2024г.

Направления психического развития	Уровень развития	Сентябрь 2023г. 12 детей	Май 2024г. 12 детей
Интеллектуальное развитие	Соответствует возрасту	6 (50%)	7 (58%)
	Снижен	4 (33%)	3 (25%)
	Ниже возрастной нормы	2 (17%)	2 (17%)
Личностное развитие	Выражены	7 (58%)	5 (42%)



	трудности		
	Не выражены	5 (42%)	7 (58%)
Развитие эмоционально – волевой сферы	Выражены трудности	5(42%)	4 (34%)
	Не выражены	7 (58%)	8 (66%)
Психофизическое развитие	Выражены трудности	5 (42%)	4 (34%)
	Не выражены	7 (58%)	8 (66%)

В группу компенсирующей направленности (логопедическую) в 2023-2024 году по заключению ПМПК было зачислено 12 воспитанников. Все дети нуждались в коррекционных мероприятиях по развитию высших психических функций и коррекции эмоционально – волевой сферы.

В группу компенсирующей направленности (логопедическую) в 2023-2024 году по заключению ПМПК было зачислено 11 воспитанников. Все дети нуждались в коррекционных мероприятиях по развитию высших психических функций и коррекции эмоционально – волевой сферы.

За отчётный период благоприятные условия для развития познавательной деятельности и положительных личностных качеств у детей с ОВЗ были созданы за счёт реализации индивидуальных коррекционно – развивающих маршрутов, предполагающих разные уровни усвоения материала. Особое внимание уделялось детям инвалидам, часто болеющим детям. Мною была оказана комплексная помощь, несмотря на редкое посещение детей в связи с проблемами со здоровьем.

Совместное воспитание детей с разными уровнями психического развития оказывает стимулирующее воздействие на детей с тяжёлыми нарушениями, способствует их социальной адаптации, а у детей не имеющих отклонений в психическом развитии, гуманные качества и коммуникативные умения. Таким образом за период 2023 – 2024 год дети с логопедической группы с положительной динамикой были зачислены в первый класс общеобразовательной школы.

**Результаты проведенных психокоррекционных мероприятий  
с детьми подготовительных к школе групп  
за период 2022 – 2023г.**

Направления психического развития	Уровень развития	сентябрь 2022г. (31детей)	май 2023г. (31детей)
Интеллектуальное развитие	Соответствует возрасту	18 (58%)	25 (80%)
	Снижен	10 (32%)	5 (16%)
	Ниже возрастной нормы	3 (10%)	1 (4%)

Личностное развитие	Выражены трудности	19 (61%)	25(80%)
	Не выражены трудности	12 (39%)	6 (20%)
Развитие эмоционально-волевой сферы	Выражены трудности	13 (41%)	3 (10%)
	Не выражены трудности	18 (59%)	28 (90%)
Психофизическое развитие	Соответствует возрастной норме	20 (64%)	29 (93%)
	Снижен	9 (29%)	2 (7%)
	Ниже возрастной нормы	2 (7%)	-

Все выпускники ДОУ зачислены в первый класс общеобразовательной школы.

Результаты проведённых психокоррекционных мероприятий с детьми подготовительных к школе групп за период 2023 – 2024г.

Направления психического развития	Уровень развития	сентябрь 2023г. (33детей)	май 2024г. (33детей)
Интеллектуальное развитие	Соответствует возрасту	20 (60%)	27 (81%)
	Снижен	10 (30%)	5 (15%)
	Ниже возрастной нормы	3 (10%)	1 (4%)
Личностное развитие	Выражены трудности	20 (60%)	26 (78%)
	Не выражены трудности	13 (40%)	7 (22%)
Развитие эмоционально – волевой сферы	Выражены трудности	14 (42%)	4 (13%)
	Не выражены трудности	19 (58%)	29(87%)
Психофизическое развитие	Соответствует возрастной норме	22 (66%)	3 1 (93%)
	Снижен	9 (27%)	2 (7%)
	Ниже возрастной нормы	2 (7%)	-

Все выпускники ДООУ зачислены в первый класс общеобразовательной школы. Сложности в обучении прогнозируются у некоторых детей в связи с выявленным средним и низким уровнем развития некоторых психических процессов.

#### Психопросвещение родителей

В течение отчетного периода проводила анкетирование, консультирование родителей по вопросам возрастной психологии детей дошкольного возраста. Консультирование по вопросам адаптации малышей, готовности к обучению в школе, по поведению и эмоциональному состоянию дошкольников и по другим актуальным вопросам психологического развития детей.

Ежеквартально в группах оформлялся уголок для родителей, где размещалась информация, помогающая повысить психологическую компетентность родителей: Памятка «Как подготовить ребёнка к детскому саду». Рекомендации родителям агрессивных детей. Консультация «Гиперактивные дети». Консультация «Как подготовить ребёнка к школе». Консультация «Роль семьи в воспитании ребёнка». «Возрастные особенности детей, этапы кризиса». Памятка «Как говорить, чтобы ребёнок слышал». Консультация – памятка «Игры по развитию эмоционально-волевой сферы детей». «Роль сказки в жизни ребёнка». «Сказка как средство развития личности ребёнка».

В течении года регулярно посещала родительские собрания всех возрастных групп, которые являлись действенной формой взаимодействия.

По темам: «Адаптационный период», «Развитие у детей познавательного интереса», «Агрессивное поведение, пути решения проблемы», «Развитие коммуникативных навыков». «Возрастные особенности детей 5-6 лет», «Развитие дисциплины и саморегуляции у детей».

В конце учебного года на собрании выпускных групп: познакомила родителей с результатами готовности воспитанников к обучению в школе; дала необходимые советы и рекомендации для родителей будущих первоклассников; ответила на многие возникшие индивидуальные вопросы по подготовке воспитанников к обучению в школе. Тем самым решались задачи ознакомления родителей с методами воспитания детей в условиях детского сада и семьи. Повысилась родительская компетентность по вопросу психического развития ребенка.

При участии в собрании использовался творческий подход, старалась использовать индивидуальный подход к каждому родителю.

#### Психопросвещение педагогов

Проводилось индивидуальное консультирование педагогов по вопросам развития и воспитания детей.

Проводились семинары-практикумы по темам: «Сказкатерапия как средство развития всех аспектов жизни ребёнка», «Кинезиологические упражнения», проводился мастер класс «Песочная страна».

Были составлены картотеки для педагогов: «Игры с песком в группе», «Левое и правое. Ориентация на плоскости и в пространстве», «Игры по дыхательной гимнастике».

#### Психопрофилактика педагогов.

Работа педагога переполнена различными стрессовыми ситуациями. Поэтому с целью обеспечения психологически благоприятного пребывания ребенка в ДОУ была оказана психологическая помощь педагогам в снятии психоэмоционального напряжения и улучшения их личного самочувствия в виде бесед. Были даны рекомендации для сохранения эмоционального благополучия и здоровья коллег и воспитанников.

Были проведены тренинги, направленные на формирование навыков саморегуляции: «Живой дом», «Мир полон ярких красок», «Самый ценный подарок» управления психоэмоциональным состоянием, «Слово настроения», «Солнечный круг», «Детские ладошки», а также навыков позитивного самовосприятия, «Хорошо быть воспитателем», «Полёт белой птицы», «Проблемные ситуации», «Как повысить самоконтроль», «Контроль через дыхание». Все развиваемые в данных тренингах навыки необходимы в профессиональной деятельности, как педагогам, так и руководителям образовательных учреждений.

#### Обмен опытом

В отчётный период выступала на районных методических объединениях с целью обмена опытом по темам: «Эффективные приёмы работы с детьми с ОВЗ»

Дважды принимала участие в конкурсе профессионального мастерства «Педагог- психолог Кубани 21» (лауреат) и «Педагог- психолог Кубани 22»(призер) и была участником краевого этапа конкурса профессионального мастерства «Педагог- психолог Кубани в 2022 году».

#### Вывод

Проведённая работа в 2022- 2024 существенно повысила интерес родителей к особенностям развития их детей, к научной и методической литературе. Направленной на формирование психологического здоровья детей, помогла в решении вопросах детско- родительских отношений. А так же способствовала повышению психолого- педагогической компетентности педагогов.

Продолжать психологическое сопровождение участников воспитательного и образовательного процессов, обеспечивать комфортные психологические условия, необходимые для полноценного психического и нравственного развития воспитанников, и формирования их личности.

Совершенствовать познавательно- речевую активность детей при освоении образовательных областей чрез эмоциональное восприятия окружающего мира. Внедрять в работу инновационные формы и методы взаимодействия с педагогами и родителями. Для преодоления доступной, психолого- педагогической информации, а также для саморазвития регулярно знакомиться с современными методами работы.

Заведующий МБДОУ д/с №30

Педагог- психолог

Дата 31.05.2024г.



С. Н. Твердова

А.В. Теплых

Выписка из аналитического отчёта о проделанной работе педагога-психолога МБДОУ д/с №30 пос. Комсомольского за 2022- 2024 гг. Теплых А.В.

Педагогом – психологом Теплых А.В. за период с 2022 по 2024 гг. с педагогами ДОУ были проведены открытые просветительские, профилактические мероприятия:

- 1) тренинги, направленные на формирование навыков саморегуляции: «Живой дом», «Мир полон ярких красок», «Самый ценный подарок»;
- 2) тренинги на управление психоэмоциональным состоянием: «Слово настроения», «Солнечный круг», «Детские ладошки»;
- 3) тренинги на формирование позитивного самовосприятия: «Хорошо быть воспитателем», «Полёт белой птицы», «Проблемные ситуации», «Как повысить самоконтроль», «Контроль через дыхание».

Все развиваемые в данных тренингах навыки необходимы в профессиональной деятельности как педагогам, так и руководителям образовательных учреждений.

Заведующий МБДОУ д/с №30

Педагог- психолог

Дата: 31.05.2024



С. Н. Твердова

А.В. Теплых